

SYGNATURA: OAK/231/03/EW/2020

Radomsko, 20.07.2020r.

## ZAPYTANIE OFERTOWE

### I. NAZWA I ADRES ZAMAWIAJĄCEGO.

Powiatowy Urząd Pracy w Radomsku, ul. Tysiąclecia 2, 97-500 Radomsko

### II. OPIS PRZEDMIOTU ZAMÓWIENIA.

**Przedmiotem zamówienia jest : Wydzielenie dwóch pomieszczeń z sali głównej, Powiatowego Urzędu Pracy w Radomsku (lokalizacja Radomsko, ul. Tysiąclecia 2) zgodnie z projektem. Wykonanie, dostawa i montaż”**

### DANE TECHNICZNE

Dane ogólne budynku nie ulegają zmianie.

Wymiary przestrzeni, z której mają być wydzielone pomieszczenia:

1. szerokość 367cm
2. długość 877cm
3. wysokość 292cm

Powierzchnia dwóch wydzielonych pomieszczeń:

1. Pomieszczenie nr 1. 16,03 m<sup>2</sup>
2. Pomieszczenie nr 2. 13,39 m<sup>2</sup>

RAZEM: 29,42 m<sup>2</sup>

## **OPIS STANU ISTNIEJĄCEGO**

Część sali głównej przeznaczonej na obsługę patentów Powiatowego Urzędu Pracy w Radomsku, z którego mają być wydzielone dwa pomieszczenia, jest aktualnie wykorzystywana zgodnie z przeznaczeniem, są zorganizowane stanowiska obsługi patentów w formie open space. Pomieszczenie jest w stanie dobrym. Ściany zewnętrzne i wewnętrzne nośne murowane, ścianki działowe karton-gips i ścianki wydzielające szklane, podłoga z płytek ceramicznych, sufit systemowy kasetonowy.

## **ZAKRES PRAC**

Opracowanie obejmuje aranżację polegającą na wydzieleniu z sali głównej obsługi patentów Powiatowego Urzędu Pracy w Radomsku dwóch pomieszczeń poprzez zastosowanie systemu ścian działowych przeszklonych w technologii PVC, pomieszczenia pomiędzy sobą będą wydzielone ścianką gipsowo – kartonową w której zamontowana zostanie brama rolowana o wymiarach 260cm wysokości i 300cm szerokości. Brama elektrycznie otwierana i zamykana w kolorze białym. Projekt, na podstawie którego należy wykonać prace stanowi załącznik do oferty (rzut przyziemia P 1, I 1 oraz Przekrój A-A, widok – P2 oraz zestawienie stolarki – P3)

## **STOLARKA ŚCIANKI DZIAŁOWEJ PRZESZKLONEJ**

- Zaprojektowana została w większości zgodnie z wymiarami już istniejących ścianek działowych w sali głównej, ścianka PCV wg technologii wybranej firmy. Kolor i wzór dobrany do już istniejących ścianek.
- Szklenie szybami bezpiecznymi. Dolny element wypełnienie PCV, element środkowy szkło mleczne, górny element przeszklenia szkło przejrzyste.
- Drzwi wewnętrzne systemowe o szerokości przejścia 90 x 200 cm tożsame z resztą ścianki działowej wg rysunków projektu, wzorowane na istniejącej już ścianie działowej.
- Listwy połączeniowe, montażowe, maskujące tożsame z systemem technologii ścianki działowej o lokalizacji wg rysunku rzutu części przyziemia.

## **ŚCIANKA DZIAŁOWA LEKKA**

Pomiędzy pomieszczeniami wykonać ściankę lekką z płyt gipsowo-kartonowych na ruszcie stalowym grubości 7,5 cm. Na obrzeżu bramy zamontować słupki stalowe 50 x 50 x 3 mm,

wzmacniające konstrukcję ścianki działowej, o przebiegu od płyty posadzki, aż do płyty stropodachu, poprzez sufit systemowy kasetonowy, rozwiązanie takie wiąże się z koniecznością punktowego przerobienia przynajmniej dwóch płyt kasetonowych. Ściankę pomalować dwukrotnie farbą emulsyjną w kolorze zgodnym z istniejącym.

### **SUFIT KASETONOWY**

W miejscu przejścia profili wzmacniających konstrukcję bramy przewidziano wycięcie w płycie kasetonu otworu w pozycji właściwej, zmierzonej podczas wykonywanych prac montażowych.

**Wydzielenie dwóch pomieszczeń z sali głównej obsługi petentów nie zmienia warunków bezpieczeństwa pożarowego budynku, warunków zdrowotnych i higieniczno-sanitarnych, ochrony środowiska oraz nie wpływa na układ obciążeń występujący w budynku.**

### **Atesty i certyfikaty**

- Materiały budowlane oraz materiały prefabrykowane, a w szczególności materiały wykończeniowe powinny posiadać wymagane atesty i odpowiadać wymogom obowiązujących norm.
- Roboty budowlane i rzemieślnicze należy wykonywać zgodnie ze sztuką budowlaną oraz obowiązującymi normami i warunkami technicznymi wykonania i odbioru.

### **Dodatkowe wyjaśnienia:**

1. Wykonawca przed złożeniem oferty powinien dokonać wizji lokalnej na własny koszt, w celu zapoznania się z warunkami realizacji zamówienia oraz z dokonaniem samodzielnie pomiarów. W związku z powyższym wyklucza się możliwość roszczeń wykonawcy z tytułu błędnego skalkulowania ceny. Termin wizji lokalnej należy uzgodnić wcześniej, telefonicznie z osobą wskazaną do kontaktu – Aleksandra Warnke-Mazur, e-mail: [a.warnke-mazur@pup-radomsko.pl](mailto:a.warnke-mazur@pup-radomsko.pl), tel. (44) 683 73 56 wew. 46.
2. Przedmiot zamówienia obejmuje wykonawstwo, transport, montaż mebli.
3. Przedmiot zamówienia obejmuje również sprawowanie serwisu gwarancyjnego przez okres nie mniejszy niż 24 miesiące.

## **III. WARUNKI UDZIAŁU W POSTĘPOWANIU.**

### **Wymagania stawiane wykonawcy.**

1. posiadanie uprawnień do wykonania określonej działalności lub czynności, jeżeli przepisy prawa nakładają obowiązek ich posiadania;
2. posiadanie wiedzy i doświadczenia;

3. dysponowanie odpowiednim potencjałem technicznym i osobami zdolnymi do wykonania zamówienia;

4. pozostawanie w sytuacji ekonomicznej i finansowej gwarantującej właściwe wykonanie zamówienia.

W celu dokonania oceny spełnienia warunków udziału w postępowaniu Zamawiający żąda następujących dokumentów:

- a) Aktualnego odpisu z właściwego rejestru, jeżeli odrębne przepisy wymagają wpisu do rejestru, wystawionego nie wcześniej niż 6 miesięcy przed upływem składania ofert,
- b) Oświadczenia, którego wzór zawarty jest w załączniku nr 1.

#### IV. **KRYTERIA OCENY OFERT :**

Zamawiający przy wyborze Wykonawcy będzie się posługiwał następującymi kryteriami

##### **a) Cena – 90%**

cena 90%= waga kryterium 0,90

Ilość punktów za złożoną ofertę:

Ilość punktów =  $C_{min}/C_{wn}$  x 100 pkt x waga kryterium,

gdzie

$C_{min}$  – cena minimalna spośród zaproponowanych cen ofertowych,

$C_{wn}$  – cena zaproponowana przez ocenianego wykonawcę

##### **b) Termin dostawy - 10%**

cena 10%= waga kryterium 0,10

Ilość punktów za złożoną ofertę:

Ilość punktów =  $T_{min}/T_{wn}$  x 100 pkt x waga kryterium,

gdzie

$T_{min}$  – termin najkrótszy spośród zaproponowanych cen ofertowych,

$T_{wn}$  – termin realizacji zaproponowany przez ocenianego wykonawcę

Podana przez Wykonawcę w ofercie cena jest ceną stałą w okresie realizacji umowy i nie ulega zmianie. Cena ofertowa musi zawierać wszystkie koszty związane z realizacją

zadania w tym podatek VAT w ustawowej wysokości, a także inne koszty niezbędne do zrealizowania zamówienia.

#### V. **TERMIN WYKONANIA ZAMÓWIENIA.**

Termin wykonania zamówienia: montaż w terminie do 30 listopada 2020r.

#### VI. **WARUNKI PŁATNOŚCI.**

Płatność za wykonanie zamówienia przelewem na konto Wykonawcy nastąpi w terminie 2 dni od dnia dostarczenia prawidłowo wystawionej faktury.

#### VII. **TERMIN ZWIĄZANIA OFERTĄ.**

1. Termin związania ofertą wynosi 30 dni.
2. Bieg terminu rozpoczyna się wraz z upływem terminu składania ofert.

#### VIII. **MIEJSCE, TERMIN I SPOSÓB SKŁADANIA OFERT.**

1. Ofertę należy złożyć w siedzibie Zamawiającego, tj. w Biurze Podawczym **Powiatowego Urzędu Pracy w Radomsku, ul. Tysiąclecia 2, 97-500 Radomsko, bądź przesłać na adres: Powiatowy Urząd Pracy w Radomsku, ul. Tysiąclecia 2, 97-500 Radomsko, w terminie do 24.08.2020r. do godziny 12:00**  
Decydujące znaczenie dla oceny zachowania powyższego terminu ma data i godzina wpływu oferty do Zamawiającego, a nie data jej wysłania przesyłką pocztową czy kurierską.
2. Wykonawca powinien umieścić ofertę w zamkniętej kopercie. Na kopercie powinna widnieć nazwa i adres Zamawiającego oraz oznaczenie: „Postępowanie o udzielenie zamówienia publicznego – odpowiedź na zapytanie ofertowe :

**„Wydzielenie dwóch pomieszczeń z sali głównej Powiatowego Urzędu Pracy w Radomsku (lokalizacja Radomsko, ul. Tysiąclecia 2) zgodnie z projektem. Wykonanie, dostawa i montaż”**

Na kopercie należy podać nazwę i adres Wykonawcy oraz opatrzyć ją pieczęcią Wykonawcy.

3. Wykonawca ponosi wszelkie koszty związane z przygotowaniem i złożeniem oferty
4. Otwarcie ofert jest jawne i nastąpi w dniu **24.08.2020r.** o godz. 13:00
5. Formularz oferty stanowiący załącznik Nr 1 do zapytania ofertowego oraz dokumenty złożone przez Wykonawcę powinny być podpisane przez osoby upoważnione do składania oświadczeń woli w imieniu Wykonawcy. Upoważnienie do podpisania oferty musi być załączone do oferty, jeśli nie wynika ono z innych dokumentów załączonych przez Wykonawcę.
6. Jeżeli osoba/osoby podpisujące ofertę działa na podstawie pełnomocnictwa, pełnomocnictwo to musi w swej treści jednoznacznie wskazywać uprawnienia do podpisania oferty. Pełnomocnictwo to musi zostać dołączone do oferty i musi być złożone w oryginale lub kopii poświadczonej za zgodność z oryginałem.

7. Oferta powinna być wypełniona na komputerze w języku polskim.
8. Każdy Wykonawca ma prawo złożyć tylko jedną ofertę. Złożenie przez jednego wykonawcę więcej niż jednej oferty lub oferty zawierającej alternatywy powoduje odrzucenie wszystkich ofert złożonych przez danego oferenta.
9. Oferta powinna być złożona w takiej formie, która umożliwi jej zdekompletowanie.
10. Ofertę należy sporządzić na komputerze lub inną trwałą i czytelną techniką biurową.
11. Wskazane jest ponumerowanie i parafowanie przez osobę/-y upoważnioną/-e do podpisywania oferty, zapisanych stron oferty oraz załączników.
12. Wszelkie poprawki, zmiany lub wykreślenia w treści oferty muszą być naniesione w czytelny sposób, parafowane i datowane własnoręcznie przez osobę/-y upoważnioną/-e do podpisywania oferty.
13. Podana w ofercie cena musi uwzględniać wszystkie koszty związane z realizacją usługi, w tym transport, montaż i nie może ulec zmianie w trakcie realizacji umowy.
14. Zamawiający nie dopuszcza możliwości składania ofert częściowych.
15. Zamawiający nie dopuszcza możliwości składania ofert wariantowych.
16. Oferty złożone po terminie nie będą rozpatrywane.

## **VI. SPOSÓB POROSZUMIEWANIA SIĘ Z WYKONAWCAMI**

- a) Osobą wyznaczoną do kontaktu z Wykonawcami w sprawie niniejszego zapytania jest: Aleksandra Warnke-Mazur -Kierownik Referatu Organizacyjnego, 44 683 73 56 wew. 46, [a.warnke-mazur@pup-radomsko.pl](mailto:a.warnke-mazur@pup-radomsko.pl) (imię nazwisko, stanowisko służbowe, telefon , e-mail)
- b) Wykonawca, który uzna za niezbędne uzyskanie wyjaśnień dotyczących treści niniejszego zapytania ofertowego, powinien wystąpić z zapytaniem na piśmie do Zamawiającego
- c) Wszelkie wyjaśnienia dotyczące zaproszenia zostaną udzielone niezwłocznie wszystkim Wykonawcom bez ujawnienia źródła zapytania. Wyjaśnienia zostaną udzielone niezwłocznie wszystkim Wykonawcom bez ujawniania źródła zapytania. Wyjaśnienia zostaną przesłane do Wykonawców drogą elektroniczną oraz zostaną zamieszczone na stronie internetowej <http://bip.pup-radomsko.pl/>

## **VII. INFORMACJE O FORMALNOŚCIACH, JAKIE POWINNY ZOSTAĆ DOPEŁNIONE PO WYBORZE OFERT W CELU ZAWARCIA UMOWY W SPRAWIE PRZEDMIOTOWEGO ZAMÓWIENIA.**

- a) O wyborze oferty Zamawiający zawiadomi niezwłocznie Wykonawców którzy ubiegali się o udzielenie zamówienia, za pośrednictwem poczty elektronicznej oraz zamieści informację na stronie internetowej, .
- b) Zamawiający z wybranym Wykonawcą zawrze umowę niezwłocznie po przekazaniu zawiadomienia o wyborze oferty.

## VIII. ZASTOSOWANA PROCEDURA.

- a) Postępowanie o udzielenie zamówienia prowadzone jest w trybie zapytania ofertowego o wartości nieprzekraczającej kwoty określonej w art. 4 pkt 8 ustawy z dnia 29 stycznia 2004r. Prawo zamówień publicznych (Dz.U. z 2019r. poz. 1843).
- b) Zapytanie ofertowe – Zgodnie z Regulaminem udzielania zamówień publicznych w Powiatowym Urzędzie Pracy w Radomsku oraz zasadą konkurencyjności.
- b) W celu zapewnienia porównywalności wszystkich ofert, Zamawiający zastrzega sobie prawo do skontaktowania się z właściwymi Wykonawcami w celu uzupełnienia przesłanych dokumentów lub doprecyzowania przesłanych dokumentów
- c) Zamawiający może nie rozstrzygnąć postępowania prowadzonego w trybie zapytania ofertowego jeśli najkorzystniejsza oferta przewyższy szacowany koszt jaki Zamawiający założył na realizację zamówienia.
- d) Zamawiający zastrzega sobie prawo do przedłużenia terminu składania ofert oraz unieważnienia prowadzonego postępowania bez podania przyczyn. Wykonawcy z tego tytułu nie będą przysługiwać jakiegokolwiek roszczenia finansowe od Zamawiającego.

## IX. OBOWIĄZEK INFORMACYJNY WYNIKAJĄCY RODO.

Stosownie do art. 13 ROZPORZĄDZENIA PARLAMENTU EUROPEJSKIEGO I RADY (UE) 2016/679 z dnia 27 kwietnia 2016 r. w sprawie ochrony osób fizycznych w związku z przetwarzaniem danych osobowych i w sprawie swobodnego przepływu takich danych (RODO) informujemy, że:

1. Administratorem podanych przez Ciebie danych będzie Powiatowy Urząd Pracy w Radomsku, z siedzibą przy ul. Tysiąclecia, 97-500 Radomsko.
2. Informujemy, że Powiatowy Urząd Pracy w Radomsku wyznaczył Inspektora Ochrony Danych, w sprawie danych osobowych możesz kontaktować się z Głównym Specjalistą ds. Organizacji - Andrzejem Pawłowskim poczta elektroniczna: a.pawlowski@pup-radomsko.pl
3. Twoje dane będą przetwarzane wyłącznie dla potrzeb niezbędnych do realizacji procesu udzielenia realizacji zamówienia publicznego/zapytania ofertowego.
4. Podstawą przetwarzania przez nas Twoich danych jest przepis prawa: ustawa z dnia 29 stycznia 2004 r. – Prawo zamówień publicznych.
5. Twoje dane będziemy przetwarzać nie dłużej niż przez cztery lata od dnia zakończenia postępowania o udzielenie zamówienia.,
6. W każdej chwili masz prawo dostępu do swoich danych, ich sprostowania, wniesienia sprzeciwu, uzyskania kopii danych.
7. Przysługuje Ci prawo wniesienia skargi do organu nadzorczego, co do przetwarzania Twoich danych osobowych
8. Podanie Twoich danych osobowych jest obowiązkowe, dla celów dopełnienia obowiązków wynikających z przepisów prawa.

DYREKTOR  
Powiatowego Urzędu Pracy  
w Radomsku

Łukasz Włóczęk

*(Pieczęć Wykonawcy)*

### FORMULARZ OFERTY

**na: „.....”.**

Pełna nazwa Wykonawcy:

.....

Adres:

.....

.....

Tel./nr fax:.....

Adres e - mail:.....

Numer NIP:.....

Numer REGON:.....



## OFERTA

Nawiązując do zapytania ofertowego na .....oferuję wykonanie przedmiotu zamówienia według poniższych cen:

Przedmiot zamówienia	Ilość	Jednostka	Cena jednostkowa brutto (w zł)	Wartość netto	VAT	Wartość brutto
<b>Razem:</b>						

### Warunki wykonania zamówienia:

Jako uprawniony/-nieni przedstawiciel/-e Wykonawcy oświadczam/-y, że Wykonawca biorący udział w przedmiotowym postępowaniu spełnia warunki pozwalające ubiegać się o udzielenie zamówienia publicznego, w zakresie:

1. posiadania uprawnień do wykonania określonej działalności lub czynności, jeżeli przepisy prawa nakładają obowiązek ich posiadania;
2. posiadania wiedzy i doświadczenia;
3. dysponowania odpowiednim potencjałem technicznym i osobami zdolnymi do wykonania zamówienia;
4. sytuacji ekonomicznej i finansowej gwarantującej właściwe wykonanie zamówienia.

Miejsce i data: .....

.....

(pieczęć Podpisy osób uprawnionych do składania oświadczeń woli w imieniu Wykonawcy)

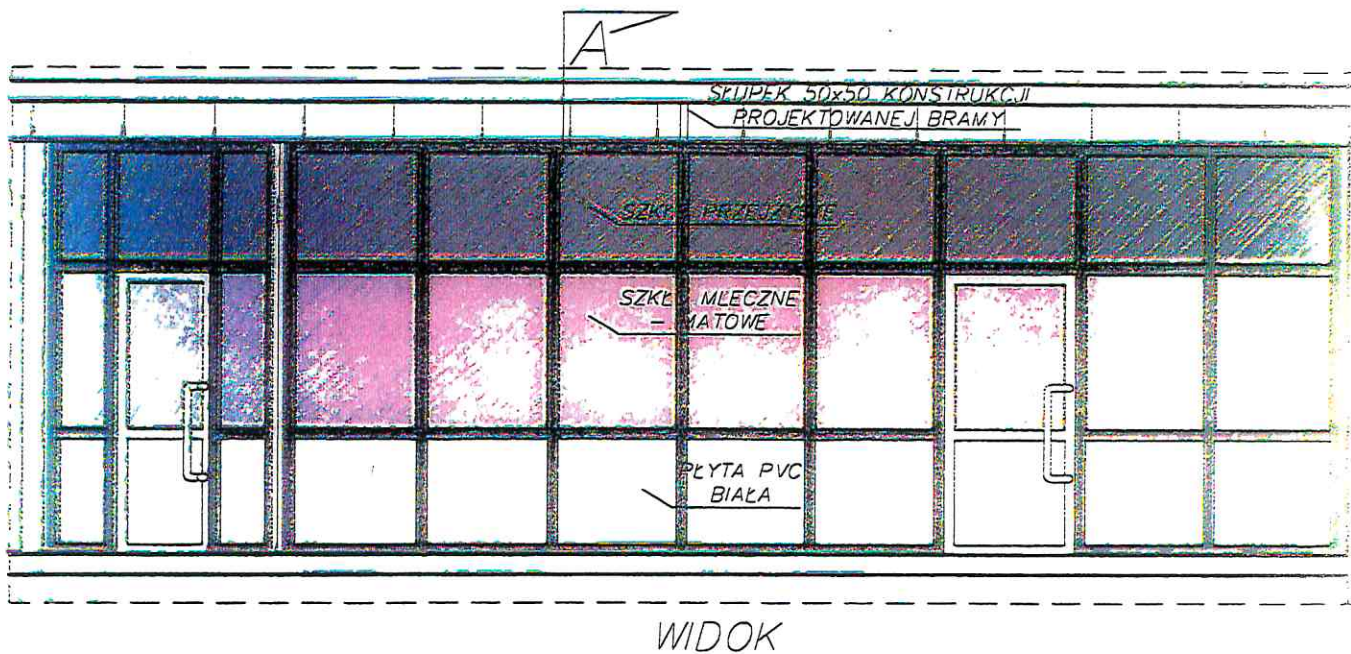
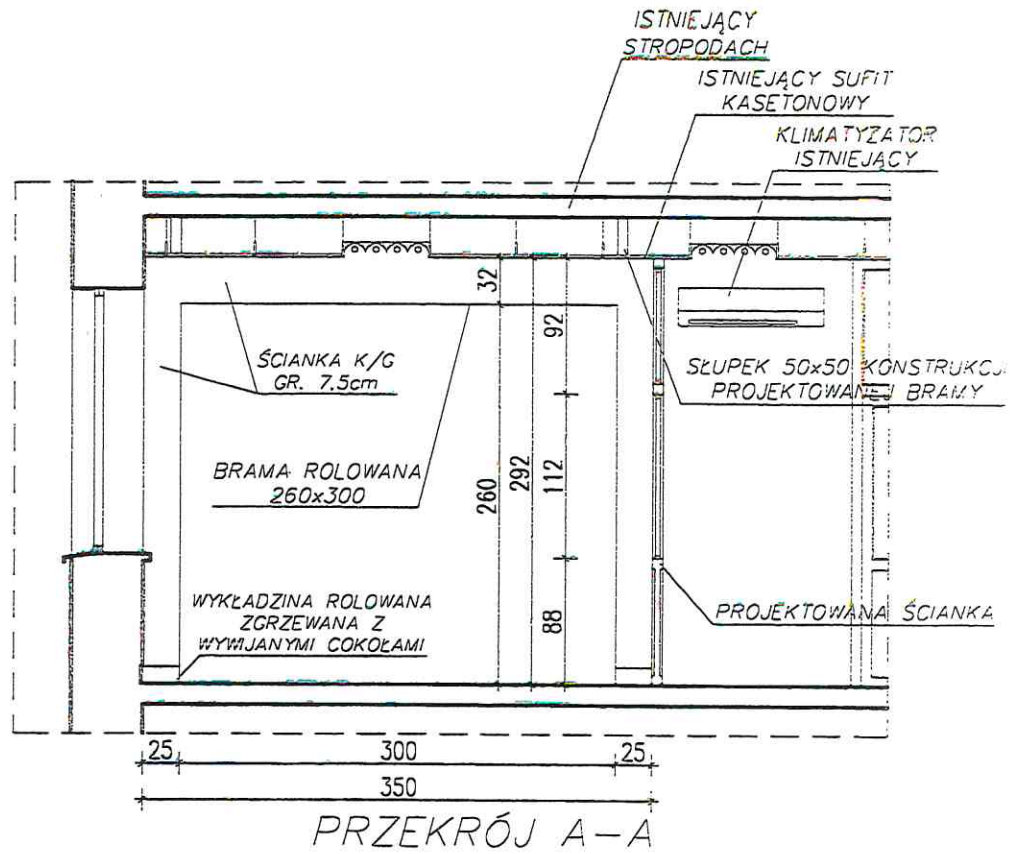











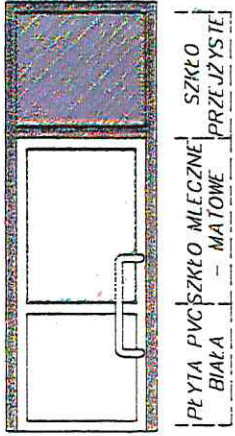
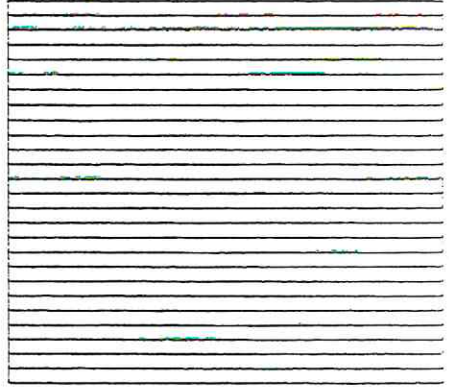


 <p><b>ROBI SYSTEM</b> BIURO TECHNICZNO - HANDLOWE architektura - instalacja - inżynieria ul. Miłkowska 22a, 97-500 Radomsko tel./fax 44 693 59 25, tel. kom. 794014019 e-mail: drzazgarebert@gmail.com</p>	<p>Wszelkie prawa autorskie zastrzeżone - (DZ. U. Nr. 34/52 poz. 234). Rozpowszechnianie i kopiowanie bez zgody autora jest zabronione.</p>	<p>NR RYS <b>P2</b></p>
	<p>Wydzielenie dwóch pomieszczeń z sali głównej Powiatowy Urząd Pracy w Radomsku ul. Tysiąclecia 2, 97-500 Radomsko</p>	<p>Data 02. 2020</p> <p>Skala 1:50</p> <p>210 x 297</p>
<p>NAZWA RYSUNKU</p>	<p>Przekrój A-A, widok</p>	<p>arch. i konstr. podpis</p>
<p>KONSTRUKCJA PROJEKTANT (nr uprawnień)</p>	<p>mgr inż. Robert Drzazga nr upr. LOD/1808/POOK/12</p>	







ZESTAWIENIE STOLARKI DRZWIOWEJ:

NR	1	2
SCHEMAT		
wymiary w świetle przejścia	So 900 Ho 2000	3000 2600
wymiary w świetle ościeżnic	S 900 + profile H 2920	Wymiar stosownie wg indywidualnych cech technicznych bramy rolowanej
ilość	2 - skrzydła lewe	1

ZESTAWIENIE STOLARKI OKIENNEJ:

NR	1	2
SCHEMAT		
wymiary w świetle przeszklenia	So 820 Ho 1120 + 780	460 1120 + 780
wymiary w świetle ościeżnic	S 820 + profile H 2920	460 + profile 2920
ilość	7	2

**UWAGA!**

- Szklenie stolarki należy wykonać szkłem bezpiecznym.
- Przed zamówieniem stolarki Wykonawca jest zobowiązany do wykonania pomiarów w naturze, sprawdzenia zestawień ilościowych oraz dokonania ewentualnej weryfikacji.
- Kolor dobrać zgodnie z istniejącą już na „Sali głównej” stolarką ścianek przeszklonych.

**ROBI SYSTEM**  
BIURO TECHNICZNO - HANDLOWE  
szklennym - inwestycja - instalacja  
ul. Miekiewicza 22a, 97-500 Radomsko  
tel./fax 44 683 59 25, tel. biurowy 78-01-4019  
e-mail: drzazga@robisys.com.pl

Wszelkie prawa autorskie zastrzeżone - (DZ. U. Nr. 34/52 poz. 234).  
Rozpow szechnianie i kopiowanie bez zgody autora jest zabronione.

Wydzielenie dwóch pomieszczeń z sali głównej  
Powiatowy Urząd Pracy w Radomsku  
ul. Tysiąclecia 2, 97-500 Radomsko

NR RYS

P3

Data 02. 2020

Skala 1:50

210 x 297

NAZWA RYSUNKU

Zestawienie stolarki

KONSTRUKCJA  
PROJEKTANT  
( nr uprawnień )

mgr inż. Robert Drzazga nr upr. LOD/1808/POOK/12

arch. / konst.  
podpis

